

GU

Designed in Germany
0-47284-DD-0-SK | 04 | 11.2021
G39449



EN
13126-8

EN
1191

QM
328

VdS

OKENNÁ TECHNIKA

GU

UNI-JET

SK

Otváravo-sklopné kovanie Návod na obsluhu a údržbu

Preklad pôvodnej nemeckej verzie

Náskok so systémom

GU

BKS

FERCO



Obsah

1. Bezpečnostné upozornenia	Strana	3
1.1 Vysvetlenie výstražných symbolov	Strana	3
1.2 Bezpečnostné upozornenia	Strana	4
2. Uvedenie do prevádzky	Strana	5
3. Ovládanie	Strana	6
3.1 Otváravo-sklopné kovanie	Strana	6
3.2 Otváravo-sklopné kovanie so štrbinovým vetraním ..	Strana	6
3.3 Sklopnno-otváravé kovanie	Strana	6
4. Údržba a čistenie	Strana	7
4.1 Kontrola	Strana	7
4.2 Údržba.....	Strana	9
4.3 Starostlivosť	Strana	14
4.4 Nastavenia	Strana	15
4.5 Záruka	Strana	17
5. Uvedenie mimo prevádzky a likvidácia.....	Strana	18

1. Bezpečnostné upozornenia

1.1 Vysvetlenie výstražných symbolov



RIZIKO označuje nebezpečnú situáciu, ktorá v prípade, že jej nezabránite, spôsobí smrť alebo vážne zranenia.



VÝSTRAHA označuje nebezpečnú situáciu, ktorá v prípade, že jej nezabránite, môže spôsobiť smrť alebo vážne zranenia.



OBOZRETNOSŤ označuje nebezpečnú situáciu, ktorá v prípade, že jej nezabránite, môže spôsobiť zranenia.



POZOR označuje situáciu, ktorá môže viesť k vecným škodám.



UPOZORNENIE má informatívny charakter.



1.2 Bezpečnostné upozornenia



RIZIKO

Riziko pádu cez otvorené okno!
Nenechávajte otvorené okno bez dozoru!



VÝSTRAHA

Riziko pomliaždenia a porezania!
Pri zatváraní okna dbajte na to, aby sa medzi krídlom a rámom nenachádzali žiadne časti tela!



VÝSTRAHA

Nebezpečenstvo zranenia kvôli pohybu krídla v otváratej polohe, napríklad pri náraze vetra!
Nenechajte okno počas vetra otvorené alebo prichyťte, prípadne upevnite krídlo v otvorenej polohe!



POZOR

Poškodenie okna pretočením krídla!
Nepritláčajte krídlo proti ostению!



POZOR

Poškodenie okna nadmerným zaťažením krídla!
Nezaťažujte krídlo dodatočnou hmotnosťou!



POZOR

Poškodenie okna predmetmi!
Medzi krídlom a rámom nezovrite ani nestavajte žiadne predmety!

Výrobcovia okien a balkónových dverí musia upozorniť stavebníkov a koncových používateľov na pokyny pre údržbu a starostlivosť.

Odporúčame uzatvoriť servisnú zmluvu medzi výrobcom okien a stavebníkom príp. koncovým používateľom.

2. Uvedenie do prevádzky

Pred uvedením do prevádzky sa ubezpečte, že súčasti kovania sú podľa návodu na obsluhu a údržbu dostatočne vyčistené, namazané a odborne nastavené.

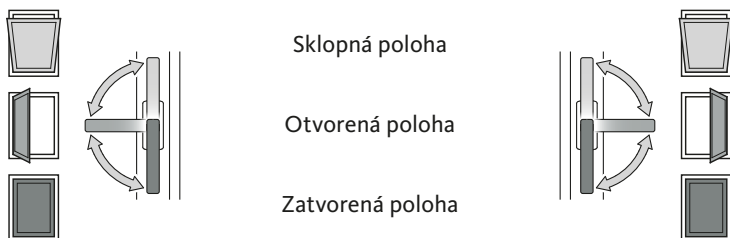
Znečistenia stavebnými materiálmi (prach, sadrová omietka, cement atď.) alebo iné materiály odstráňte vodou pred zatvrdnutím.

Riadte sa pokynmi z kapitoly 4 "Údržba a čistenie".

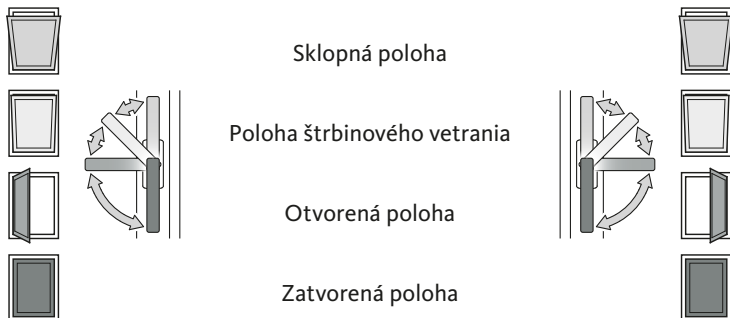


3. Ovládanie

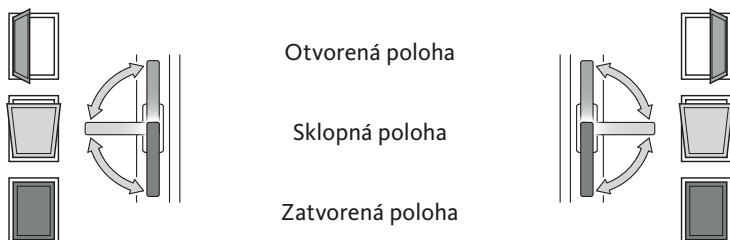
3.1 Otvárávo-sklopné kovanie



3.2 Otvárávo-sklopné kovanie so štrbinovým vetraním



3.3 Sklopnno-otvárávé kovanie



4. Údržba a čistenie

4.1 Kontrola

Skontrolujte, či všetky súčasti kovania dôležité pre bezpečnosť pevne držia a nie sú opotrebované.

- Skontrolujte, či je kolík nožnicového ložiska X (pozri "Mazanie/olejovanie miest mazania dôležitých pre bezpečnosť D" na strane 13) zasunutý až na doraz. Pokiaľ nie je, zasuňte ho ručne dohora až na doraz.
- Dávajte pozor na uvoľnené upevňovacie skrutky. Uvoľnené upevňovacie skrutky dotiahnite vhodným náradím.
Pozor: Skrutky sa pri doťahovaní nesmú pretočiť!
- Opotrebované/vadné súčasti kovania alebo pretočené skrutky nechajte vymeniť špecializovanou firmou.

Okná a balkónové dvere sa musia dať vždy voľne vložiť do rámu. Obzvlášť pri dverových prahoch musí byť zaručená dostatočná svetlá výška.

Vaše okno a balkónové dvere nechajte prípadne nastaviť špecializovanou firmou.

	Špecializovaná firma	Koncový používateľ
Kontrola súčastí kovania dôležitých pre bezpečnosť na pevné osadenie.	■	■
Kontrola súčastí kovania dôležitých pre bezpečnosť na opotrebovanie.	■	■
Kontrola všetkých pohyblivých dielov na funkčnosť.	■	■
Kontrola všetkých polôh uzáveru na funkciu.	■	■
V prípade potreby dotiahnutie upevňovacích skrutiek.	■	
Výmena poškodených skrutiek.	■	
V prípade potreby výmena súčastí.	■	
Všetky pohyblivé diely namažte mazivom bez obsahu živice a kyselín zo špecializovaného obchodu.	■	■
Zatváracie prvky z ocele namažte mazivom bez obsahu živice a kyselín zo špecializovaného obchodu.	■	■



Odporúčame Vám, aby ste povrch okien a ich zasklenie pravidelne kontrolovali a poškodenia opravili.

Tesnenie okna a balkónových dverí sa nesmie natierať ani lakovať.

4.2 Údržba

Rozhodli ste sa pre okná vybavené s vysoko hodnotnými otváracími sklopnými kovaniami od spoločnosti Gretsch-Unitas.

Okná a balkónové dvere podliehajú normálnemu opotrebovaniu.

Ľahkosť chodu kovania, ako aj životnosť Vašich okien a balkónových dverí závisí vo veľkej miere od údržby a starostlivosti, ktorú im venujete.

Nesprávne vykonané údržbové práce môžu viesť k ťažkým poraneniam a materiálnym škodám.

Pre primeranú a správnu údržbu dodržujte nasledujúce upozornenia:

- Pred začatím prác zabezpečte dostatok voľného miesta pre montáž.
- Dbajte na poriadok a čistotu okolo okien a balkónových dverí.
- Zaistite okno a balkónové dvere proti nekontrolovanému otváraniu a privretiu.
- Krídlo počas údržby nezvesujte.
Zavesenie a zvesenie krídla musí vykonať odborník.
- Všetky konštrukčné prvky kovania kontrolujte v pravidelných intervaloch na poškodenia a deformácie.
Osobitnú pozornosť si vyžadujú konštrukčné prvky kovania dôležité pre bezpečnosť, ako aj súčasti centrálného uzáveru a namontovaná pántová strana.
- Namažte uzatváracie body, klzné a ložiskové body pomocou servisného tuku GU H-01960.
- Označené miesta naolejujte vysokovýkonným sprejom GU-BKS B 9780 0001.



Potrebné intervaly údržby sú uvedené v nasledujúcej tabuľke.

Interval údržby	Miesta mazania relevantné pre bezpečnosť D (pozri Prehľad kovania)	Všeobecné miesto mazania C (pozri Prehľad kovania)
Výstavba škôl a hotelov *	polročne	ročne až polročne
Výstavba kancelárskych a verejných budov	ročne až polročne	ročne
Výstavba bytov	ročne	ročne
* V blízkosti mora alebo v oblastiach, kde sa dá očakávať piesok v ovzduší odporúčame štvrtročný interval		

Kontrolu a údržbu je potrebné vykonať podľa pokynov a zadokumentovať ich.

UPOZORNENIE

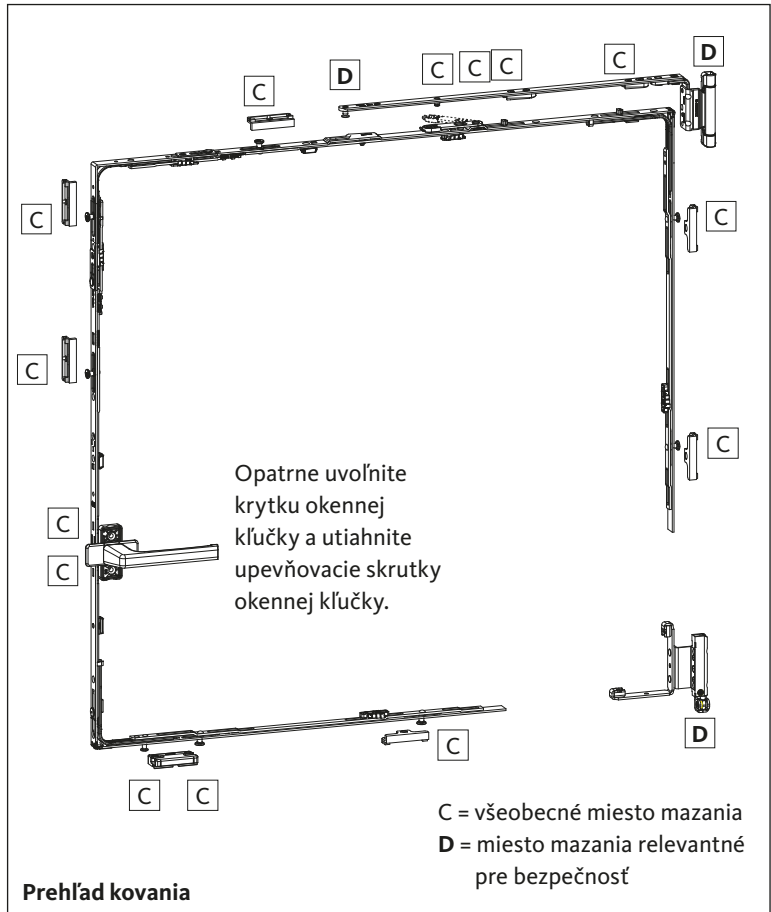
Bez preukázateľnej údržby nepreberáme žiadne ručenie!

UPOZORNENIE

Odstráňte vystupujúci alebo nadbytočný tuk na miestach mazania a zlikvidujte ho podľa platných miestnych predpisov.

Odporúčame Vám uzavrieť servisnú zmluvu.

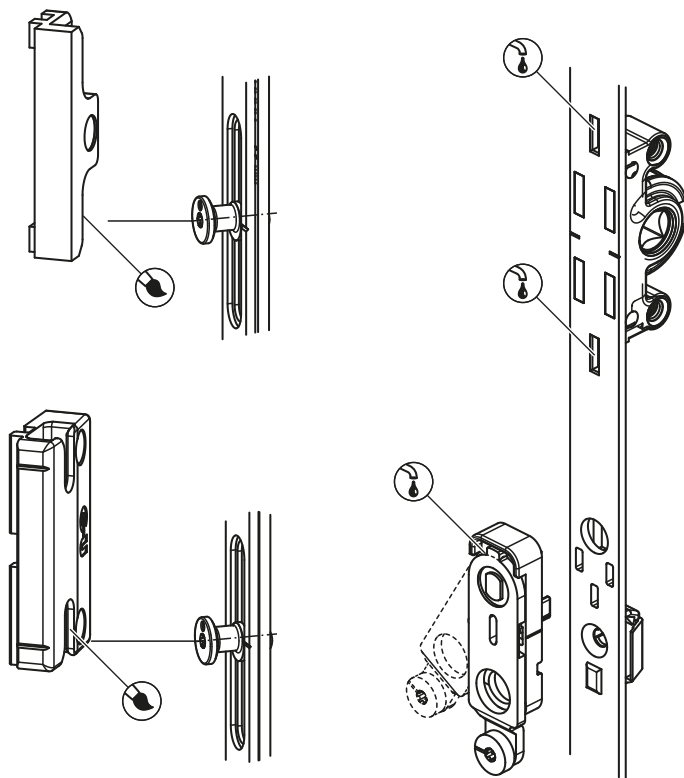
Ak sa vyskytnú poruchy, ktoré už neumožňujú bezpečnú funkciu okna, bezodkladne upovedomte špecializovanú firmu.





Zobrazený prehľad kovania znázorňuje usporiadanie možných miest mazania a nemusí nutne zodpovedať skutočne namontovanému kovaniu. Počet miest mazania sa líši v závislosti od rozmerov a vyhotovenia okna a balkónových dverí.

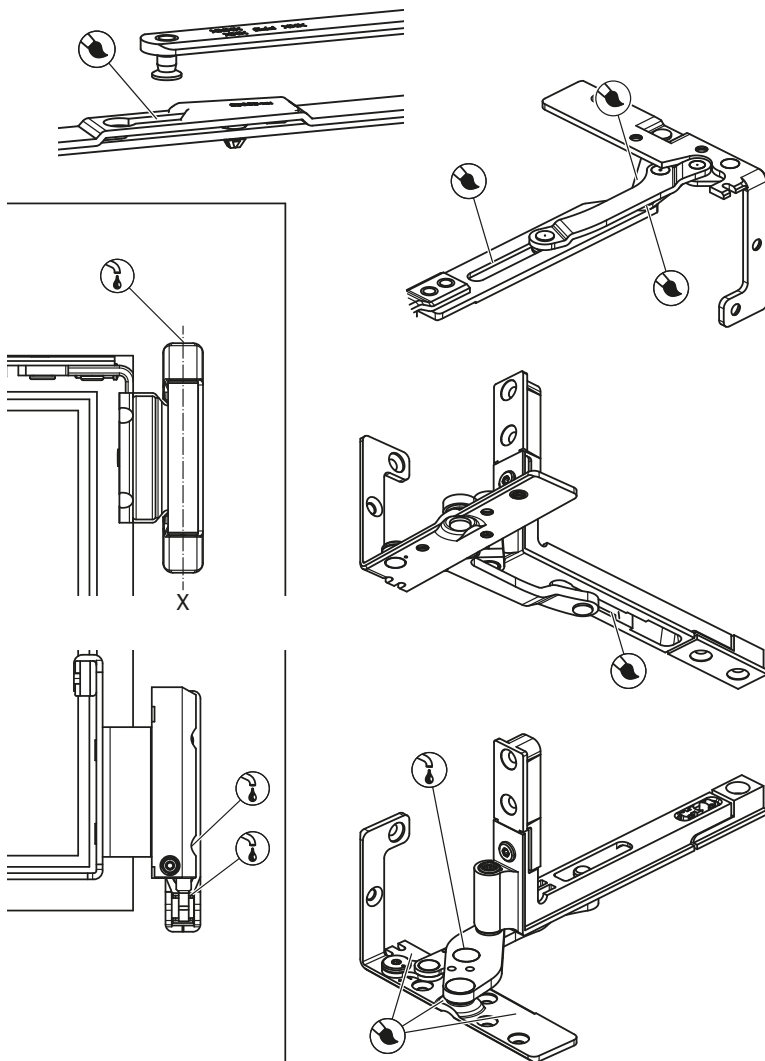


Mazanie/olejovanie všeobecných miest mazania C



-  Namažte uzatváracie body, klzné a ložiskové body pomocou servisného tuku GU H-01960.
-  Označené miesta naolejujte vysokovýkonným sprejom GU-BKS B 9780 0001.

Mazanie/olejovanie miest mazania dôležitých pre bezpečnosť D





4.3 Starostlivosť

Na čistenie používajte len jemný, pH neutrálny čistič v zriedenej forme!

Nikdy nepoužívajte ostré predmety, abrazívne prostriedky alebo agresívne čistiace prostriedky (napr. s obsahom kyseliny octovej alebo kyselín), pretože tieto môžu poškodiť ochranu proti korózii kovania!

Dbajte na to, aby sa pri čistení do kovania nedostala žiadna voda.

Kovanie po čistení dôkladne vysušte a povrch jemne naolejajte vysokovýkonným sprejom GU-BKS B 9780 0001 tak, že ho pretriete mäkkou handričkou napustenou olejom, ktorá nepúšťa vlákna.

Bezpodmienečne zabráňte agresívnym výparom v oblasti okien a balkónových dverí, ako napr. kyselina octová, amoniak, chlór, kyselina trieslová atď.

Nepoužívajte tesniace materiály uvoľňujúce kyselinu octovú alebo kyseliny. Tieto tesniace materiály, ako aj ich výpary môžu poškodiť povrch kovania.

Okamžite a bezo zvyšku odstráňte všetky nečistoty, pretože môžu negatívne ovplyvniť funkciu a povrchovú ochranu kovania.

Pri povrchovej úprave okien a balkónových dverí – napr. lakovaním alebo lazúrovaním – musia byť diely kovania chránené pred znečistením vyššie uvedenou činnosťou.

4.4 Nastavenia

Nastavenie krídla s viditeľnou stranou pántov (UNI-JET D, S a M)

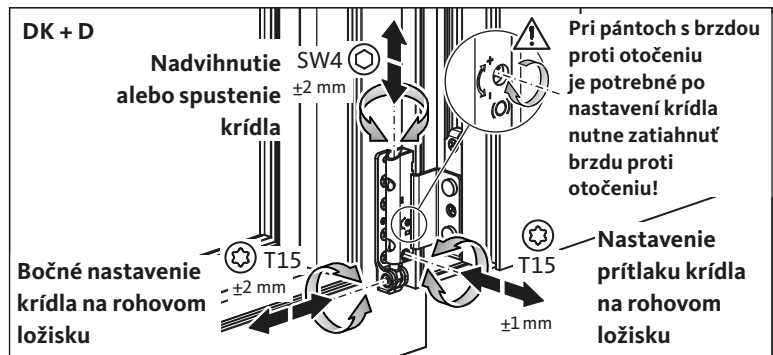
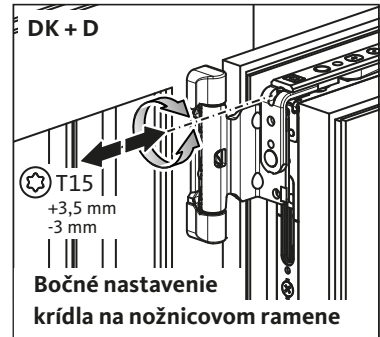
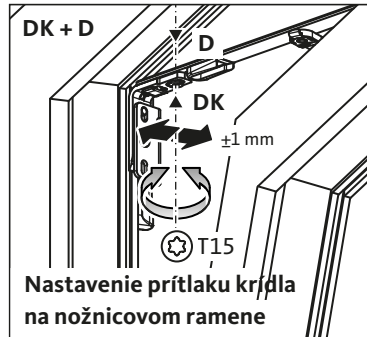
D = Otváravé

krídlo

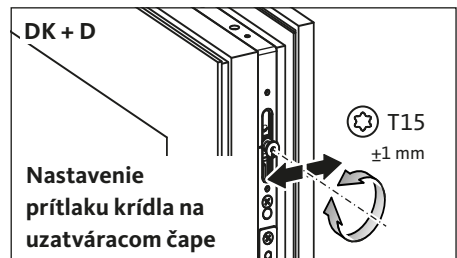
DK = Otváravo-

sklopné

krídlo



Odporúčame vám prípadným dodatočným nastavením krídla poveriť odborný podnik.



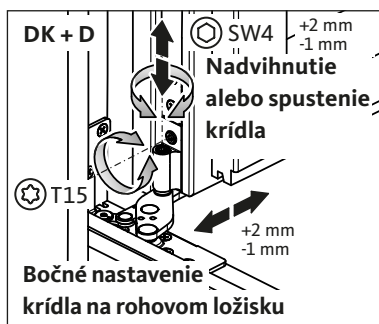
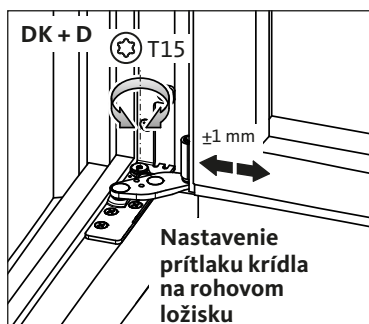
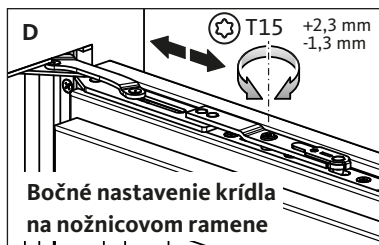
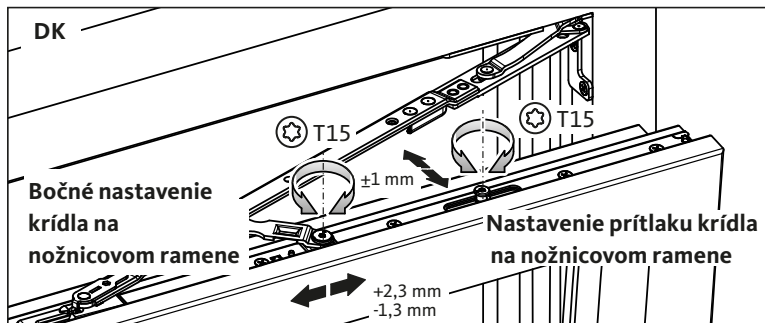
UNI-JET

Otváravo-sklopné kovanie



Nastavenie krídla so skrytou stranou pántov (UNI-JET SCF)

DK = Otváracie
krídlo
DK = Otváravo-
sklopné
krídlo



Odporúčame vám prípadným
dodatčným nastavením krídla
poveriť odborný podnik.



4.5 Záruka

Dbajte na bezpečnostné upozornenia a tiež na údaje k údržbe a obsluhu. Dodržiavanie týchto údajov a pokynov je nevyhnutne potrebné na zachovanie prípadných nárokov na záruku.



5. Uvedenie mimo prevádzky a likvidácia



VÝSTRAHA

Riad'te sa bezpečnostnými upozoreniami na montážnom výkrese!

Postup je rovnaký, ako je znázornené na montážnom výkrese, ale v opačnom poradí.

Nastavenia sa nevykonávajú.

Výrobok musí byť zlikvidovaný podľa zákonom stanovených predpisov.



Vydavateľ:
Gretsch-Unitas GmbH
Baubeschläge
Johann-Maus-Str. 3
71254 Ditzingen
Nemecko
Tel. +49(0)7156 301-0
Fax +49(0)7156 301-293

www.g-u.com

Chyby, omyly a technické zmeny vyhradené.

Náskok so systémom



Všetky údaje zodpovedajú stavu v čase vytvorenia dokumentu.
Na adrese www.g-u.com skontrolujte, či technické podklady, ktoré máte k dispozícii, zodpovedajú najnovšiemu stavu.
Používajte vyhradené aktuálne technické podklady!