

LET'S BUILD A BETTER FUTURE

 **NÁVOD K OBSLUZE A ÚDRŽBĚ  
OKEN A DVEŘÍ**



Návod k obsluze a údržbě oken a dveří  
edice 2021

Vydavatel ALUPROF SA  
[www.aluprof.com](http://www.aluprof.com)

# NÁVOD

## K OBSLUZE A ÚDRŽBĚ OKEN A DVEŘÍ

### **4 Návod k údržbě a čištění hliníkových prvků systémů ALUPROF SA**

- 4 Uskladnění
- 4 Přeprava
- 4 Povrch hliníkových profilů

### **7 Nesprávné způsoby používání oken a dveří**

### **8 Správná obsluha oken**

### **12 Správná obsluha dveří**

### **15 Návod k údržbě a čištění kování**

- 17 Údržba oken a dveří – obecná doporučení
- 17 Údržba oken
- 17 Údržba jednokřídlých a dvoukřídlých dveří
- 18 Samozavírač
- 18 Kování pro zdvižně posuvné a posuvné dveře
- 18 Ochrana proti korozi
- 18 Ochrana proti trvale vlhkému vzduchu v místnosti
- 18 Ochrana proti znečištění
- 19 Čištění

## NÁVOD K ÚDRŽBĚ A ČIŠTĚNÍ HLINÍKOVÝCH PRVKŮ SYSTÉMŮ ALUPROF ALUPROF SA

Lakované a eloxované profily a konstrukce z nich vyrobené mohou být používány v běžných atmosférických podmínkách (bez výskytu agresivně působících tekutin, plynů, prachů). V případě montáže lakovaných či eloxovaných konstrukcí blízko pobřeží (méně než 5 km), v prostředí zasaženém průmyslovými emisemi nebo v místě, kde mohou působit chemické látky nebo vlhkost (bazény, laboratoře atp.), je potřeba použít speciální lakování nebo eloxáž.

### USKLADNĚNÍ



Profily musí být uskladněny v suchých a čistých prostorech bez působení chemických plynů a výparů.

### PŘEPRAVA

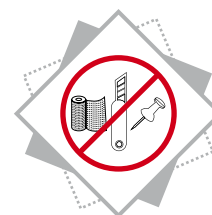


Přeprava profilů musí probíhat v zakrytých, suchých a čistých dopravních prostředcích vybavených pneumatickým pérováním. Během dopravy musí být profily zajištěny proti poškození a také před možným působením škodlivých povětrnostních vlivů.

### POVRCH HLINÍKOVÝCH PROFILŮ



(rozcieňczalników organicznych, stężonego alkoholu, kwasów, zasad i związków ropopochodnych)



(ostre narzędzia i materiały ściernie)

Práškové a oxidové povlaky nejsou odolné proti mechanickému poškození způsobenému ostrými nástroji a brusnými materiály. Profily nesmí být vystaveny působení organických rozpouštědel, koncentrovaného alkoholu, kyselin a zásaditých nebo ropných produktů. Proto povlak nesmí přijít do styku s uvedenými prostředky.

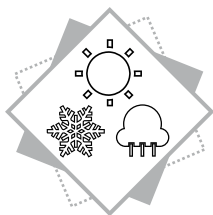


Zvláště nutná je ochrana povrchů před kontaktem s vápnem, cementem a ostatními alkalickými stavebními materiály. Těsnící hmoty a jiný pomocný materiál např. sklenářské hmoty a tmely, maziva a chladicí prostředky používané k řezání a vrtání, lepidla, malty ke spojům, tmely, lepicí pásy atp., které mají kontakt s povrchem materiálu, musí mít neutrální pH a nesmí obsahovat látky škodlivé pro lakovanou nebo eloxovanou vrstvu. Působení slunce zvyšuje agresivitu chemických látek. V souvislosti s tím musí být výše zmíněné materiály před použitím prověřeny zkouškou vhodnosti vůči jednotlivým povrchům.



Ponechání ochranných fólií zabezpečujících profily po dobu přepravy na povrchu práškového laku, zvláště profilů vystavených působení slunečního záření a vysoké teplotě okolí, může vést ke vzniku chemických reakcí vedoucích ke spojení fólie s práškovým lakem. V důsledku této reakce nelze fólii odstranit bez poškození lakované vrstvy. Ochrannou fólii je třeba odstranit z povrchu profilů ihned po obdržení materiálu.

Veškeré znečištění povrchu práškového povlaku pocházející z vápna nebo cementu vzniklé při dokončovacích pracích ihned odstraňte v souladu s pravidly údržby.



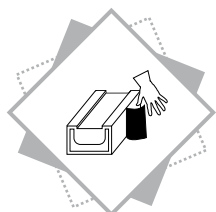
Kromě působení atmosférických vlivů (slunce, mráz, srážky atd.) jsou hliníkové profily na exteriérových konstrukcích vystaveny působení agresivních prvků, které se nacházejí ve vzduchu, čímž dochází k jejich znečištění. Proto konstrukční prvky pravidelně čistěte s frekvencí závislou na umístění konstrukce. Frekvence čištění závisí na mnoha faktorech:

- ▶ zeměpisné poloze objektu,
- ▶ prostředí (okolí), ve kterém se stavba nachází, např. pobřežní, průmyslové, kyselé, zásadité atp.
- ▶ stupni znečištění atmosféry,
- ▶ větrné oblasti,
- ▶ stupni zaclonění stavby sousedícími objekty,
- ▶ víření prachových částic (zvláště písku) způsobujících erozi povrchu,
- ▶ změně okolí stavby (např. změna venkovského na průmyslové prostředí).

Špatné mytí zapříčiňuje vznik vad povrchů. Proto je nutné dodržovat níže uvedená pravidla:

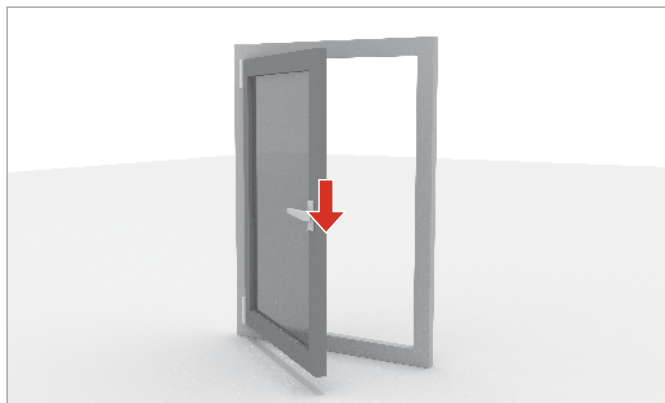
1. Mytí je třeba provést alespoň 2x ročně. Tento úkon musí být zaznamenán, a to formou sepsání protokolu. Mytí musí provádět specializované firmy.
2. Doporučovaným způsobem čištění lakovaných ploch je pravidelné mytí roztokem jemného čisticího prostředku (např. 5% prostředku k umývání nádobí) v teplé vodě. Plochy čistěte jemnou houbou nebo hadříkem. Nesmí se používat kartáče tvrdší než ty z přírodní (zvířecí) srsti. Pro zjednodušení je možné současné mytí s okenními tabulemi. Po vyčištění povrch důkladně opláchněte čistou vodou.
3. Navrácení lesku eloxovaným plochám je možné provést (po vyčištění) vyleštěním povrchu suchým, jemným hadříkem. V případě silného znečištění jemně vyleštíte čisticí leštící pastou a ošetřete tenkou vrstvou speciálního konzervačního prostředku, který neobsahuje vosk, vazelinu, lanolin nebo jiné látky tohoto druhu.
4. Pro odstranění mastných nebo olejových nečistot můžete použít izopropylalkohol. Pokud atmosférické znečištění způsobilo na lakovaném povrchu vznik těžce čistitelných fleků, použijte pro jejich odstranění extrakční benzín. Nelze používat brusné nebo abrazivní prostředky (smirkový papír, čisticí pasty apod.) a také rozpouštědla obsahující ketony, estery nebo alkohol.
5. K mytí používejte čistou vodu. Lepšího výsledku můžete dosáhnout vyleštěním povrchu jemnou látkou, která nezpůsobí poškrábání povrchu.

6. Během mytí nesmí být teplota povrchu vyšší než 25°C.
7. Voda použitá k mytí nesmí mít teplotu vyšší než 25°C . K čištění se nesmí používat proud horké vodní páry.
8. Před zahájením plošného čištění nejprve vyzkoušejte, zda čisticí prostředek nepůsobí na povrchu nežádoucí účinky. Zkoušku proveďte na místě, které není viditelné. V případě výskytu nežádoucích účinků testovaného prostředku je třeba přestat prostředek používat.
9. V žádném případě nelze používat čisticí prostředky, jejichž pH je menší než 5 nebo větší než 8.
10. Je zakázáno používat silně kyselé nebo silně alkalické čisticí prostředky (i prostředky obsahující detergenty) a také prostředky povrchově aktivní, které mohou reagovat s hliníkem.
11. Není dovoleno používat abrazivní čisticí prostředky nebo čistit povrch třením. Je dovoleno používat jemné bavlněné látky určené pro průmyslové čištění. Při otírání netlačte příliš silně látku na čištěný povrch.
12. Nelze používat organická rozpouštědla obsahující ketony, estery, alkohol, aromatické sloučeniny, estery glykolů, chlorované uhlovodíky atp.
13. Je zakázáno používání detergentů neznámého původu.
14. Nepoužívejte sůl ani jiné chemické látky pro odstraňování náledí v bezprostřední blízkosti hliníkových konstrukcí.
15. Maximální doba aktivního působení čisticího prostředku nemůže překročit 1 hodinu. Je-li to nutné, lze proceduru čištění zopakovat po uplynutí 24 hodin.
16. Po každém mytí musí být plocha ihned opláchnutá čistou studenou vodou.
17. Pravidelné umývání předchází vzniku intenzivního znečištění, které se velmi špatně odstraňuje. V případě exteriérových konstrukcí, kde je dekorativní a ochranná funkce obzvláště důležitá (např. portály, vstupní místa, průčelí obchodů atp.), je doporučováno mytí každý týden. V tomto případě můžete k čištění používat pouze vodu a jelenici (samet), následně osušit jemným, suchým hadříkem pohybem směrem odshora dolů.
18. Okenní rámy, parapety a fasády musí být pravidelně čištěny. Četnost závisí na agresivitě prostředí a konstrukci fasády.
19. Údržbu těsnění provádějte pravidelně s frekvencí závislou na jejich vystavení faktorům prostředí. Před zahájením údržby odstraňte z těsnění veškeré nečistoty. Při jejím provádění používejte běžně dostupné prostředky pro údržbu gumy EPDM.

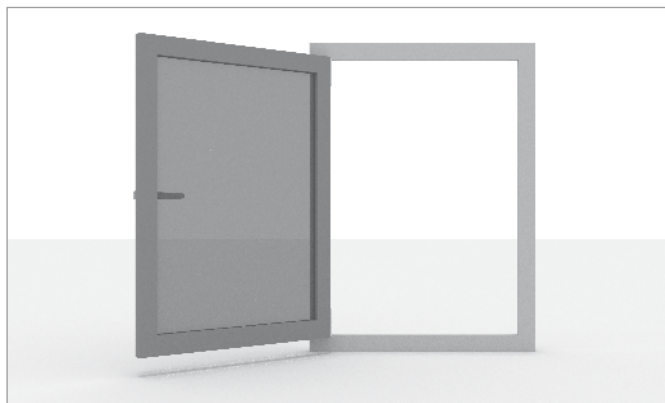


## ■ NESPRÁVNÉ ZPŮSOBY POUŽÍVÁNÍ OKEN A DVEŘÍ

a) na okenní křídlo nesmí působit žádné vnější zatížení



b) nelze tlačít křídlo okna k okenní zárubni



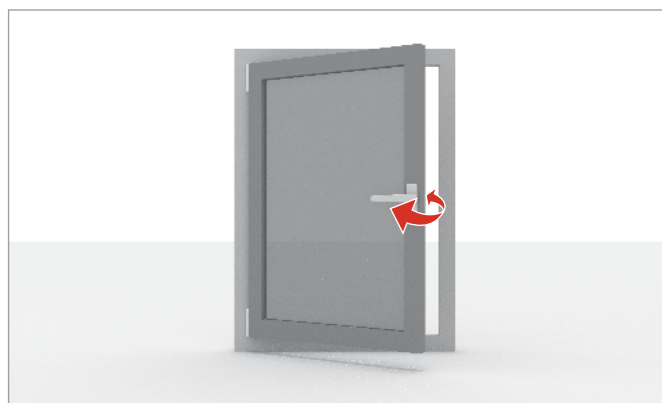
c) nenechávejte ruku v prostoru mezi rámem a křídlem! Vlivem průvanu může dojít k zabouchnutí křídla a ke zranění



d) v případě, že k oknu mají přístup děti nebo lidé s duševní poruchou, je nutné namontovat uzamykatelné kliky (na klíč) nebo s blokadou proti otevření

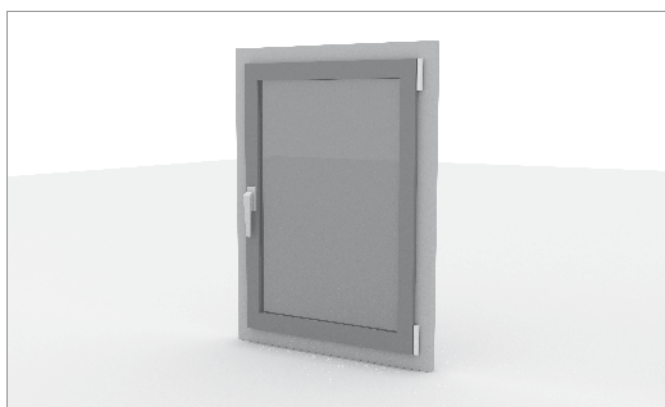
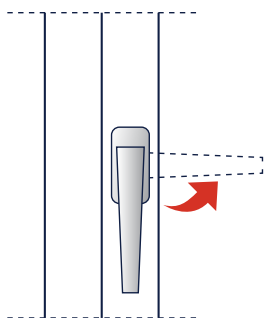


e) v případě silného větru nenechávejte okna otevřená

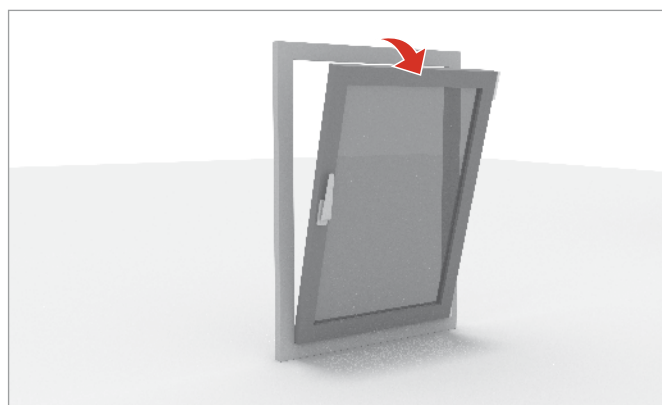
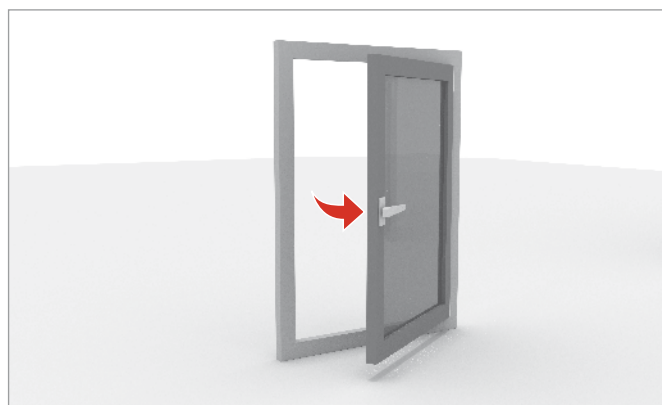
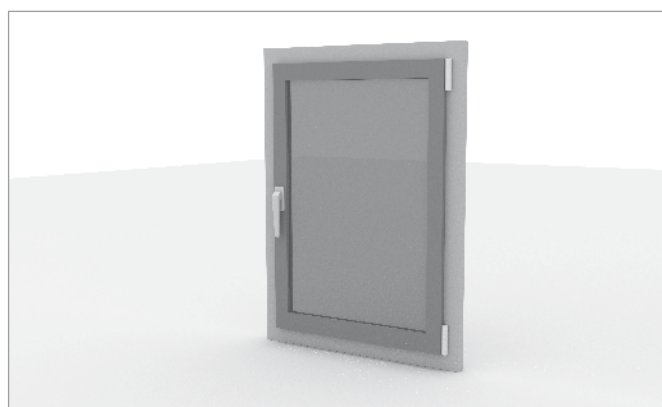
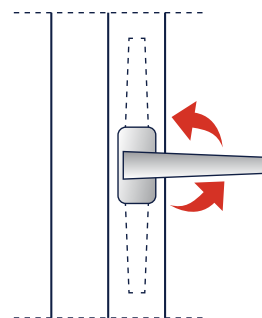


## SPRÁVNÁ OBSLUHA OKEN

a) otvíravé okno

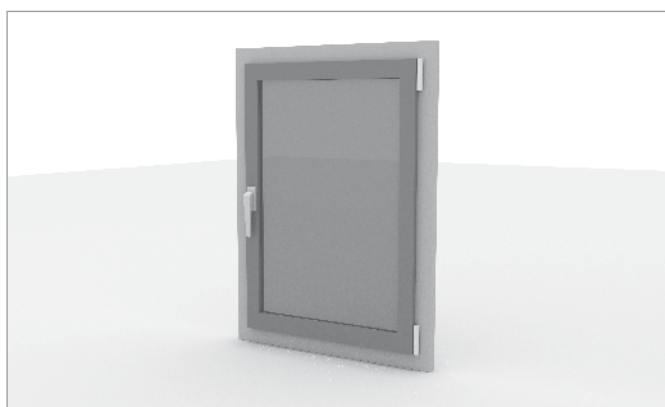
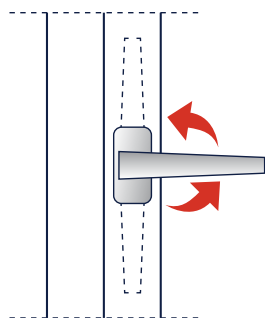


b) okno otvíravo-sklopné

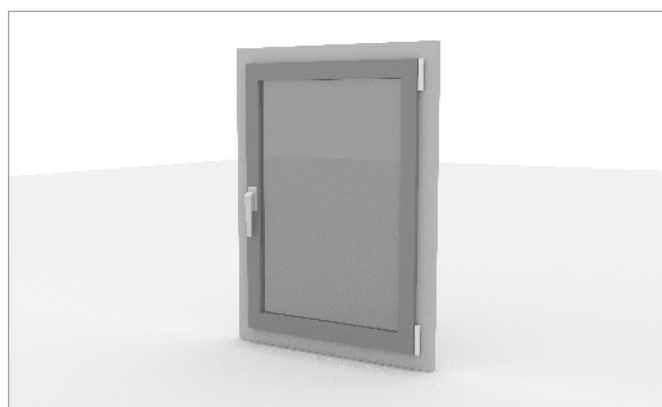
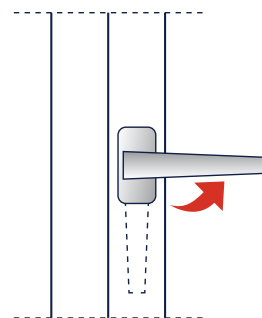




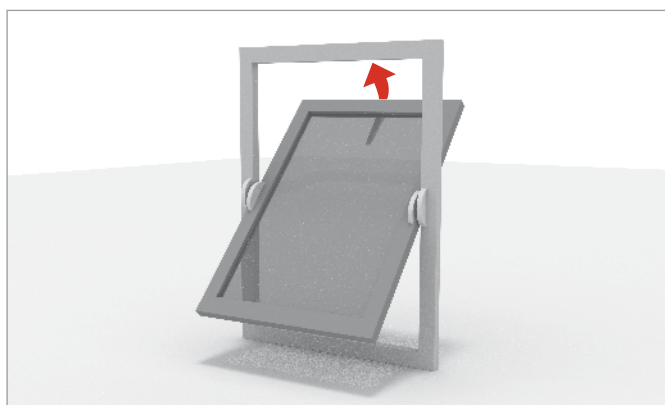
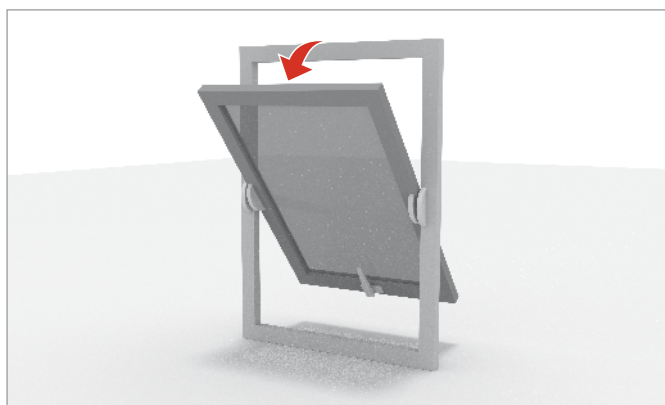
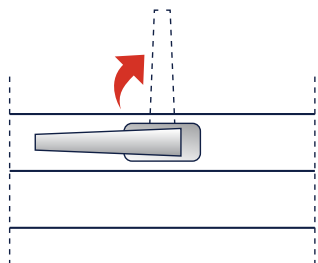
c) okno sklopně-otvíravé



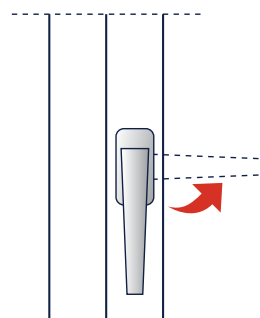
d) sklopné okno s klikou do boku



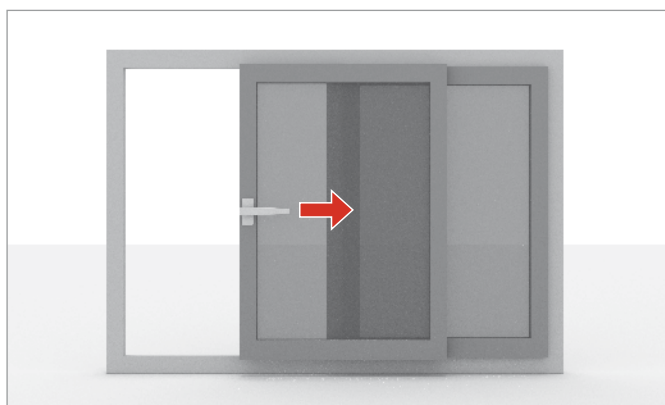
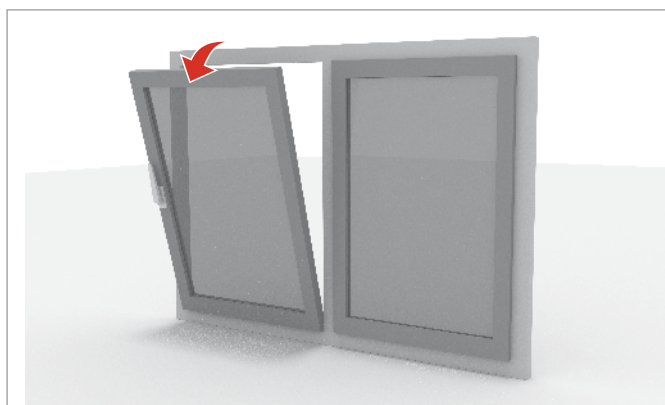
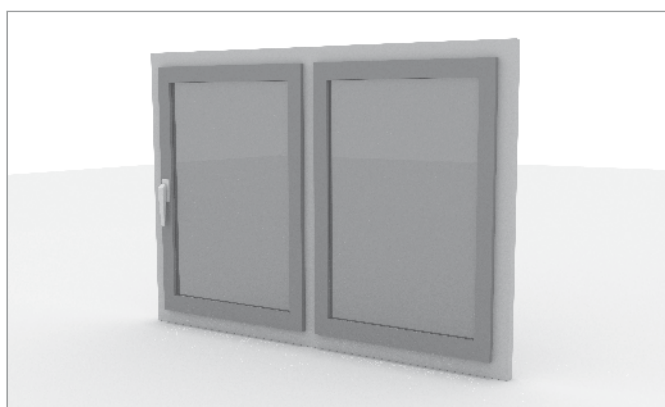
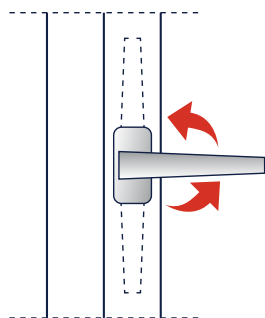
e) okno s vodorovnou osou otáčení



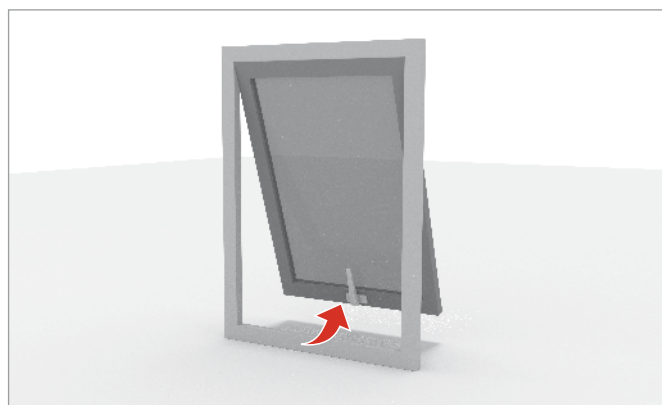
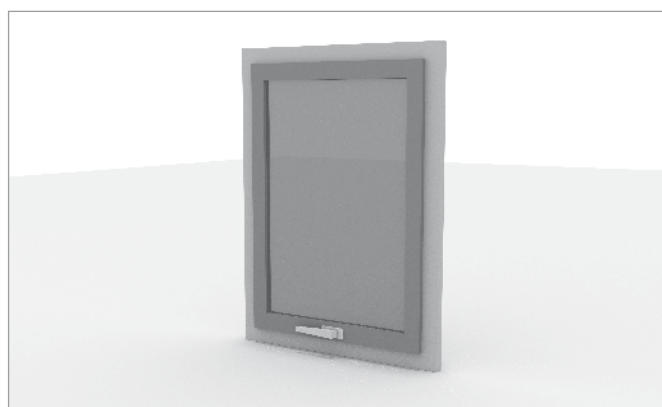
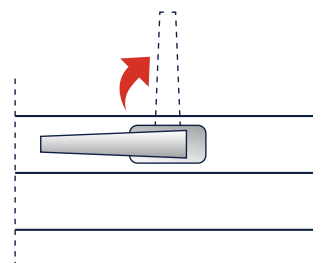
f) okno se svislou osou otáčení



g) okno sklopně-posuvné



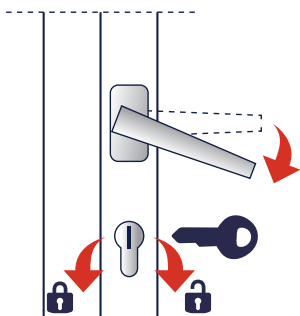
h) okno výklopné



## SPRÁVNÁ OBSLUHA A ČIŠTĚNÍ DVEŘÍ

### a) jednokřídlové dveře

Chcete-li otevřít dveře, vložte klíč do otvoru zámku a otočte jej směrem k závěsům. Stiskněte kliku a pak ji zatáhněte, když otevíráte ve směru, ve kterém stojíte, nebo zatlačte, když otevíráte dveře v opačném směru. Chcete-li dveře zavřít, proveďte výše uvedené činnosti v opačném pořadí a přitom nezapomeňte, že dvojitým otočením klíče zamknete zámek.



### b) dvoukřídlové dveře

Jsou rozšířením jednokřídlových dveří s přidavným křídlem, tzv. „pasivním“. Chcete-li otevřít dveře, nejprve otevřete aktivní křídlo podle popisu „jednokřídlových dveří“ a pak odjistěte závory. Chcete-li dveře zavřít, proveďte výše uvedené činnosti v opačném pořadí.



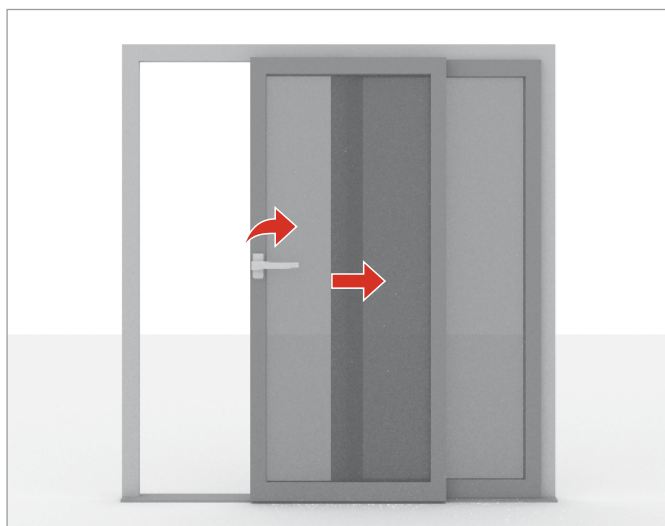
### c) panikové dveře

Dveře otevíráme pomocí panikových madel (páky, lišty) tak, že je stiskneme a zatlačíme na dveře.



## d) posuvné dveře

Dveře mohou mít pevnou kliku (odemkne se otočením válce) a také integrovanou kliku, kterou je třeba odemknout přesunutím vnitřního mechanismu kliky (zelená značka: „kliku otevřená“; červená: „kliku zamčená“).

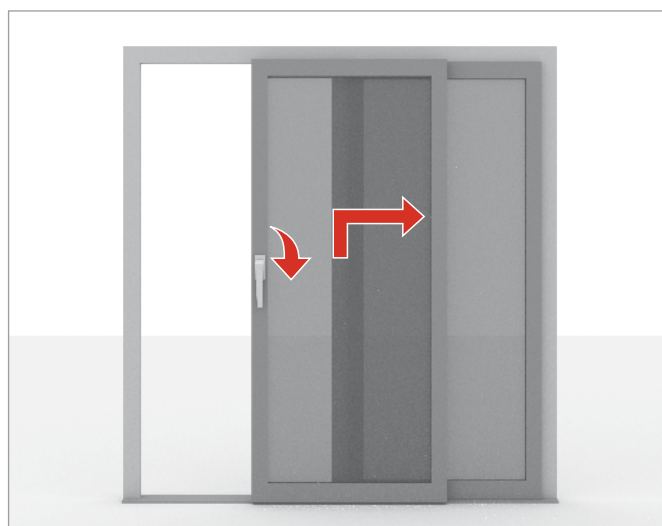


## e) zdvižně posuvné dveře

Dveře se otevírají otočením kliky o 180°, čímž se zvedne křídlo a je možné jej volně přesunout.

Pokud jsou dveře vybaveny dodatečnou vložkou, nejprve ji odemkněte a pak otočte kliku o 180°.

Dveře zavírejte v opačném pořadí.



### f) harmonikové (skládací) dveře

Dveře lze vyrábět v různých konfiguracích, označených číslicemi. První číslice znamená celkový počet křídel v sadě, druhá číslice: počet křídel složených na levou stranu (při pohledu zvenčí) a třetí číslice: počet křídel složených na pravou stranu.

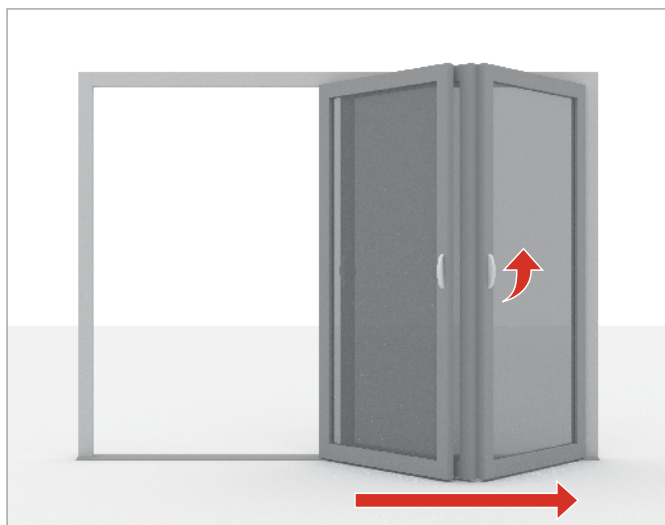
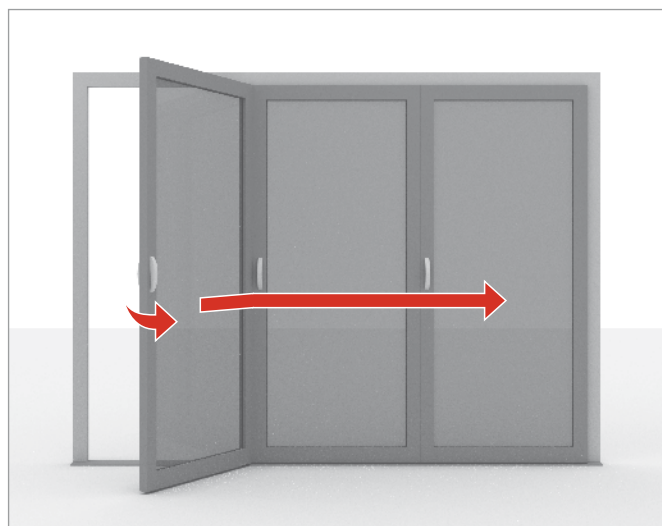
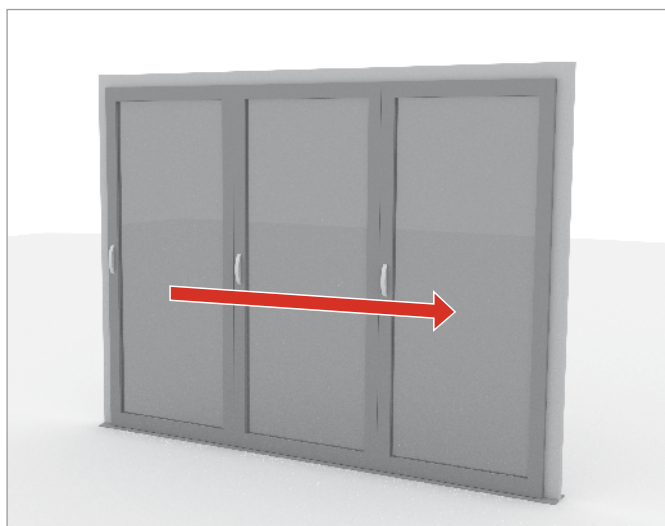
Konfigurace: 3-3-0; 3-0-3; 3-2-1; 3-1-2; 5-5-0; 5-4-1; 5-3-2; 5-2-3 jsou vyrobeny s aktivním křídlem, tzn., že mají dveřní zámek a při otevírání tohoto křídla postupujeme podle popisu pro „jednokřídlé dveře“, s tím rozdílem, že úhel otevření je blízký 180°, což znamená, že je můžeme otevřít na sousední křídlo.

Konfigurace: 4-3-1; 4-1-3; 6-5-1; 6-1-5; 6-3-3 jsou vyrobeny

s aktivním křídlem a pasivním křídlem, při otevírání těchto dveří postupujeme podle návodu pro „dvoukřídlé dveře“.

Ostatní křídla této konstrukce otevíráme následovně: pokud klika má vložku, nejprve ji odemkneme klíčem a pak otočíme kliku o 90° (jak je znázorněno na obrázku) tak, aby byla ve vodorovné poloze k prahu. Dalším krokem je zatažení dveřní kliky dovnitř, když se dveře otevírají dovnitř, nebo zatažení, když se otevírají ven. To způsobí, že sousední křídla se přisunou k sobě. Pořadí otevírání jednotlivých křídel je znázorněno na obrázku.

Dveře zavěříme v opačném pořadí k výše popsanému.

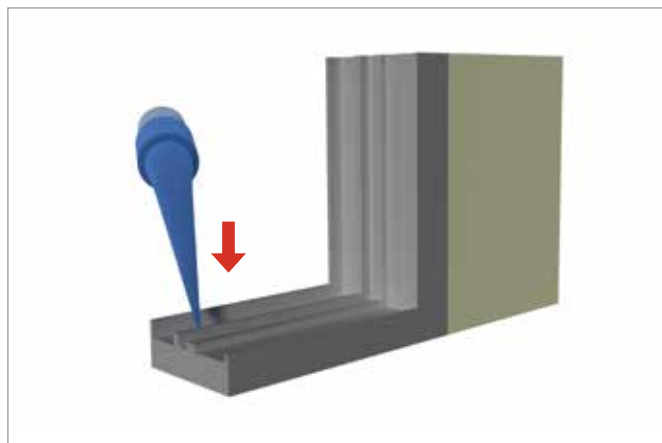


## ■ NÁVOD K ÚDRŽBĚ A ČIŠTĚNÍ KOVÁNÍ

Údržbu a seřízení systémového kování provádějte s frekvencí uvedenou v návodech k údržbě a seřízení dodávaných jejich výrobcí a v souladu s pokyny, které jsou v nich uvedeny.

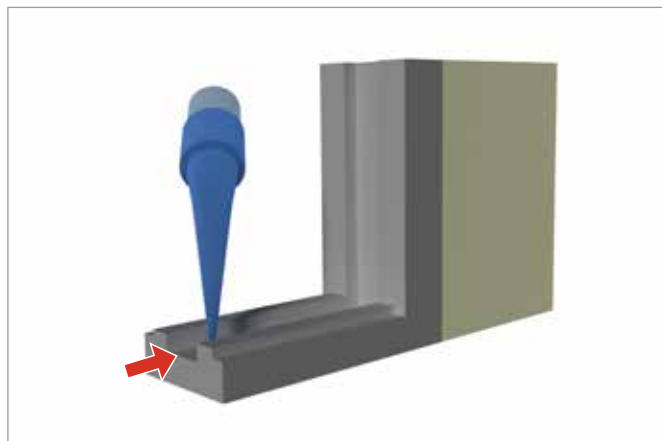
### ÚDRŽBA SYSTÉMU PRO ODTOK VODY

Kontrolujte průchodnost otvorů pro odtok vody a bude-li třeba, zprůchodněte je. Veškeré nečistoty, písek a pevné částice odstraňte vysavačem. Tuto činnost provádějte každých 6 měsíců, a bude-li třeba, tento interval zkratěte.



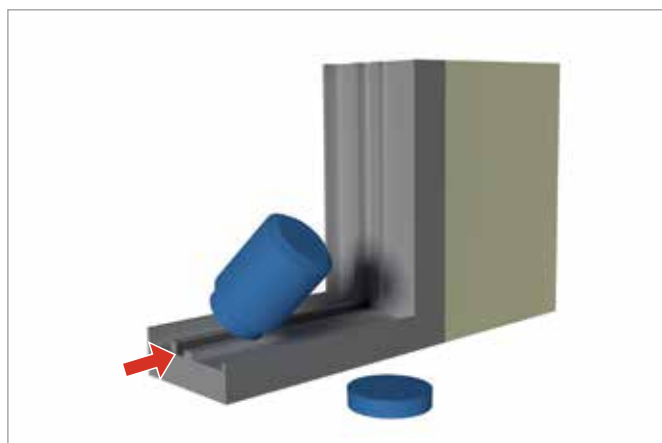
### ÚDRŽBA SPODNÍHO RÁMU A VODICÍ KOLEJNICE VE ZDVIŽNĚ POSUVNÝCH A HARMONIKOVÝCH DVEŘÍCH

Veškeré nečistoty jako: špína, písek, štěrky, pevné částice atp. odstraňujte vysavačem ze spodního rámu a vodicí kolejnice. Tuto činnost provádějte alespoň jednou za měsíc. Jednou za rok vše, tj. rám a vodicí kolejnici, vyčistěte hadříkem.



### ÚDRŽBA TĚSNĚNÍ

Kontrolujte stav těsnění. Poškozené vyměňte. Chcete-li, aby těsnění zůstalo měkké a nelepilo se na rám, naneste malé množství mastku nebo tekutého silikonu.



## ÚDRŽBA KOVÁNÍ



### VAROVÁNÍ!

Nebezpečí úrazu v následku nesprávně provedené údržby!  
Nesprávná údržba může vést k vážnému zranění nebo poškození majetku.

- ▶ před zahájením práce se ujistěte, že máte dostatek místa pro snadnou montáž.
- ▶ místo montáže udržujte uklizené a čisté.
- ▶ při údržbě zajistěte okna a balkonové dveře proti náhodnému zavření nebo otevření.
- ▶ seřízení prvků kování a také výměnu prvků a sejmutí a nasazení křídla musí provést odborný servis.
- ▶ při údržbě nesundávejte křídla.

## KONTROLA

### Alespoň jednou za rok a v hotelech a školách každých šest měsíců:

Z bezpečnostního hlediska zkontrolujte stabilitu upevnění prvků kování.

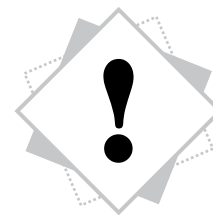
Zkontrolujte stupeň opotřebení prvků kování důležitých z hlediska bezpečnosti.

Zkontrolujte funkčnost všech pohyblivých prvků kování.

Zkontrolujte funkčnost všech uzamykacích bodů.

Lehké fungování obvodového mechanismu nejlépe zkontrolujte pohybem okenní kliky.

- Uzamykací a otevírací moment dle normy DIN 18055: max. 10 Nm.
- Pro kontrolu použijte momentový klíč.
- Lehkost fungování obvodového mechanismu můžete zlepšit mazáním, naolejováním nebo seřízením kování.



### POKYN!

Při údržbě dodržujte následující pokyny pro ochranu životního prostředí:

- ▶ vyčistěte mazací body od přebytečného oleje a odstraňte jej v souladu s předpisy na ochranu životního prostředí.
- ▶ vyměněný olej nalijte do vhodných nádob a zlikvidujte jej v souladu s předpisy na ochranu životního prostředí.



## ÚDRŽBA OKEN A DVEŘÍ

### OBECNÉ POKYNY

**Alespoň jednou za rok a v hotelech a školách každých šest měsíců:**

Zkontrolujte funkčnost všech komponent.

Zkontrolujte všechny šrouby a stabilní upevnění kliky a případně utáhněte upevňovací šrouby.

Vyměňte poškozené šrouby. Bude-li třeba, vyměňte opotřebené/poškozené části za originální a proveďte seřízení kování, aby se obnovila funkčnost křídla.

K čištění používejte pouze čisticí prostředky, které neobsahují korozivní nebo leptavé složky.

K čištění okenních komponent používejte pouze jemné čisticí prostředky s neutrálním pH ve zředěné formě. Nikdy nepoužívejte čisticí nebo abrazivní prostředky obsahující kyseliny. Jejich působení může porušit ochrannou vrstvu.

### ÚDRŽBA OKEN

Všechny pohyblivé komponenty namažte strojním olejem nebo mazivem bez obsahu pryskyřice nebo kyselin, které je dostupné ve specializovaných prodejnách.

Ocelové závěsy namažte strojním olejem nebo mazivem bez obsahu pryskyřice a kyselin, které je dostupné ve specializovaných prodejnách.

Do každého otvoru kování naneste mazivo (nejlépe sprej). Po promazání několikrát okno otevřete/sklopte, dokud se mazivo nerozplyne, a jeho přebytek setřete. Namažte závěsy na rámu v místě, kde vstupuje čep kování, pevným mazivem.

Úhlové ozubené kolo, kliky a pojistka chybné polohy kliky jsou mazány ve výrobním procesu, a proto není nutné jejich další mazání.

Spojovací (tlačené) tyče nemažte v drážce.

Otočná ložiska SE NESMÍ mazat nebo olejovat – týká se údržby otočných oken.

### ÚDRŽBA JEDNODUCHÝCH A DVOJITÝCH DVEŘÍ

Všechny pohyblivé a zajišťovací komponenty pravidelně mažte.

Údržbu bubínkové vložky provádějte pouze grafitovým práškem.

**Dveřní závěsy nevyžadují žádnou údržbu nebo olejování.**

**Tyto činnosti musí provádět odborný servisní personál.**

## SAMOZAVÍRAČ

Pravidelně kontrolujte opotřebení komponent z hlediska správného fungování. Pokud zjistíte nesrovnalosti, utáhněte montážní šrouby nebo vyměňte poškozené součásti.

### Alespoň jednou za rok:

Namažte všechny součásti ramene samozavírače.

Zkontrolujte seřízení samozavírače.

## KOVÁNÍ ZDVIŽNĚ POSUVNÝCH A POSUVNÝCH DVEŘÍ

Odstraňujte špínu, prach, písek a jiné nečistoty, které mohou mít negativní vliv na funkčnost dveří.

Namažte nebo naolejujte všechny pohyblivé součásti a uzamykací body.

Používejte pouze mazivo nebo olej bez obsahu pryskyřice nebo kyselin.

Aby nedocházelo ke změnám v povlaku kování, doporučujeme používat ochranné prostředky.



## VAROVÁNÍ!

Výše uvedené činnosti může provádět pouze servis:

- výměna kování
- montáž / demontáž křídel
- seřízení kování

## OCHRANA PROTI KOROZI

Bezpodmínečně zabraňte kontaktu oken s agresivními výpary (např. z kyseliny mravenčí nebo octové, amoniaku, reakce aminů a amoniaku, aldehydů, fenolů, taninových kyselin atp.).

Kromě toho nepoužívejte těsnění obsahující kyselé nebo octové látky nebo s výše uvedenými složkami, protože jak přímý kontakt s těsněním, tak i jejich výpary mohou způsobit korozi povrchu kování.

## OCHRANA PROTI (NEUSTÁLE) VLHKÉMU VZDUCHU V MÍSTNOSTI

Kování a kovací drážky musí mít při výstavbě zajištěný přístup vzduchu, zejména při montáži, aby nebyly vystaveny přímé vlhkosti nebo kondenzaci.

Zajistěte, aby v prostoru mezi křídlem a rámem nedocházelo k trvalé kondenzaci vodní páry:

- Denně několikrát intenzivně větrejte (všechna okna otevřete asi na 15 minut).
- Zajistěte dostatečnou výměnu vzduchu také během dovolené a o svátcích.

## OCHRANA PROTI ZNEČIŠTĚNÍ

Zabraňte znečištění kování prachem ze stavebních materiálů.

## ČIŠTĚNÍ

---

Usazeniny na povrchu kování a nečistoty ze stavebních materiálů (prach z malty, sádry, cementu atp.) odstraňujte vodou, než ztuhnou.

Nepoužívejte agresivní abrazivní a čisticí prostředky s obsahem kyselin.

Čistěte pouze jemnými zředěnými prostředky s neutrálním pH.

Čistěte pouze měkkým hadříkem.

**Výše uvedená doporučení nepředstavují důvod k reklamaci soudní cestou a jejich dodržování je třeba pokaždé posoudit pro konkrétní situaci.**

**Výrobce oken a balkonových dveří musí informovat stavebníky a uživatele oken o této příručce údržby.**

**Výrobcům oken a dveří se doporučuje, aby montáž prováděl pouze odborný a zaškolený technický personál a hotová okna byla opatřena návodem k obsluze a údržbě kování.**

.....  
.....  
.....  
.....  
.....  
.....  
.....  
.....  
.....  
.....  
.....  
.....  
.....  
.....  
.....  
.....  
.....  
.....  
.....  
.....  
.....  
.....  
.....  
.....  
.....  
.....  
.....  
.....  
.....  
.....  
.....  
.....  
.....  
.....  
.....  
.....  
.....  
.....  
.....  
.....  
.....  
.....  
.....  
.....  
.....  
.....  
.....  
.....  
.....



---

.....  
.....  
.....  
.....  
.....  
.....  
.....  
.....  
.....  
.....  
.....  
.....  
.....  
.....  
.....  
.....  
.....  
.....  
.....  
.....  
.....  
.....  
.....  
.....  
.....  
.....  
.....  
.....  
.....  
.....  
.....  
.....  
.....  
.....  
.....  
.....  
.....  
.....  
.....  
.....  
.....  
.....  
.....  
.....  
.....  
.....  
.....  
.....  
.....  
.....  
.....  
.....  
.....





Stáhnout pdf verzi  
pro mobilní zařízení

# ALUPROF

ALUMINIUM SYSTEMS

**ALUPROF SA Závod v Bielsku-Białej**, ul. Warszawska 153, 43-300 Bielsko-Biała, Polsko  
tel. +48 33 81 95 300, fax +48 33 82 20 512, e-mail: [aluprof@aluprof.eu](mailto:aluprof@aluprof.eu)

**ALUPROF SA Závod v Opolu**, ul. Goślawicka 3, 45-446 Opole, Polsko  
tel. +48 77 400 00 00, fax +48 77 400 00 06, e-mail: [opole@aluprof.eu](mailto:opole@aluprof.eu)